

FERNANDO J. BIANCO, MD.

BASIC FUNCTIONAL SEXOLOGY

A Psychophysiological Approach

SEXOLOGIA FUNCIONAL BASICA

Un Enfoque Psico-Fisiológico

SEXOLOGIE BASIQUE FONCTIONNELLE

Une Optique Psychophysologique

CARACAS / 1974

To my Professors

Max Pepernick. MD

Charles Shagass. MD

R. B. Sloane. MD

Joseph Wotpe. MD

To my Resident Mates

Robert Chafsky

George Gittens

Denis Monjack

Savad Razani

Roy Steinhouse

BASIC FUNCTIONAL SEXOLOGY A PSYCHOPHYSIOLOGIC APPROACH

INTRODUCTION

The purpose of this work is to present the Basic Functional Sexology, using as a Method the Physiologic foundations and the Experimentally established principles of learning.

The conjecture of these two points will allow us to explain the observable sexual Behavior in Human Being, which, without doubt, is the result of the Interaction of Physiology with Philosophy.

We shall establish two basic frames of work:

- a) The concept of sexual functioning, which implies sexual physiology or how the body functions.
- b) The concept of sexual Behavior, which implies sexual philosophy, or how behavior should be.

Looking at the first basic frame of work: Sexual Functioning, it is known that there is a Physiological fact, which enables the Human Being from birth to death, to respond in the presence of a liminal or supraliminal stimulus (1). If there is a sexual stimulus, the response will be a sexual one (Fig. N 1).

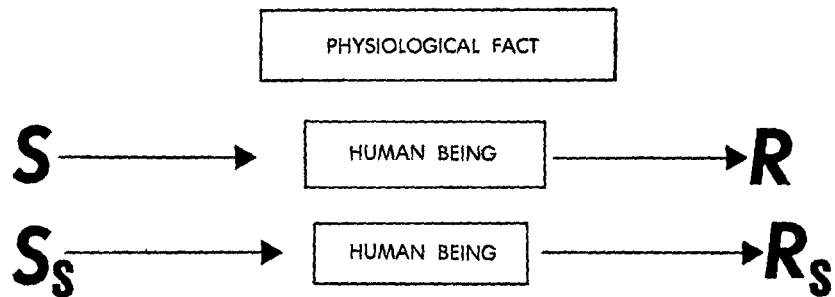


FIGURE N° 1

The stimulus of sexual nature, may come from the opposite sex, such stimulus has a heterosexual source; coming from the same sex, the stimulus has a homosexual source; coming from an animal, the stimulus has a zoophilic source; coming from a clothes the stimulus has a fetichistic source. etc.

But, coming from any source, the stimulus will activate any of the perceptive zones: auditive, visual, tactile, gustative, olfactory or psychic; the receptor of these zones will conduct, using the sensitive pathways, to the Rhinencephalon, the stimulation, which through the motors and autonomies pathways, will express different physiological changes which will constitute the sexual response (2-3-4-5-6).

Such response is always the same, in relation to the physiological changes, without taking in consideration the source where the stimulus comes from (Fig. N 2).

Therefore, the Human Being, has the physiological property to emit a sexual response when a sexual stimulus is present, coming from any source. This deduction is what I have called: **Physiological Sexual Variance.**

The physiological Fact receives the influences of the constitutional aspect and the social pattern. The constitutional aspect is mainly formed by two factors: The Hormonal and The Genetical.

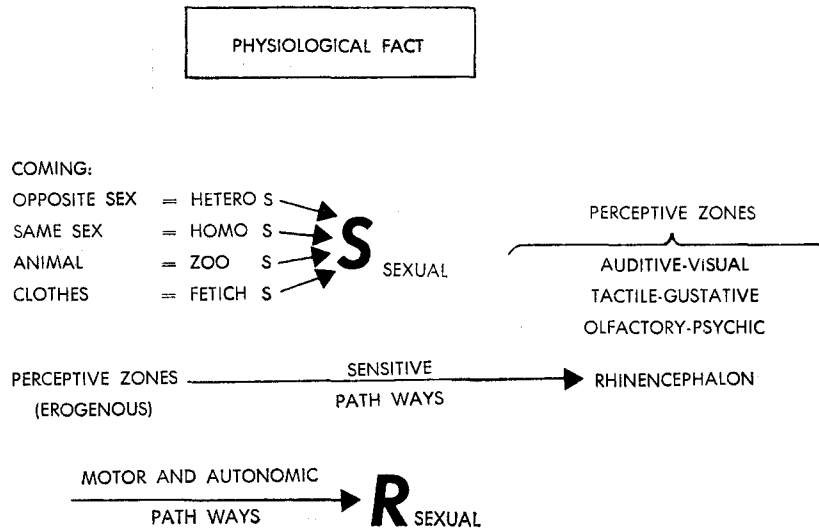


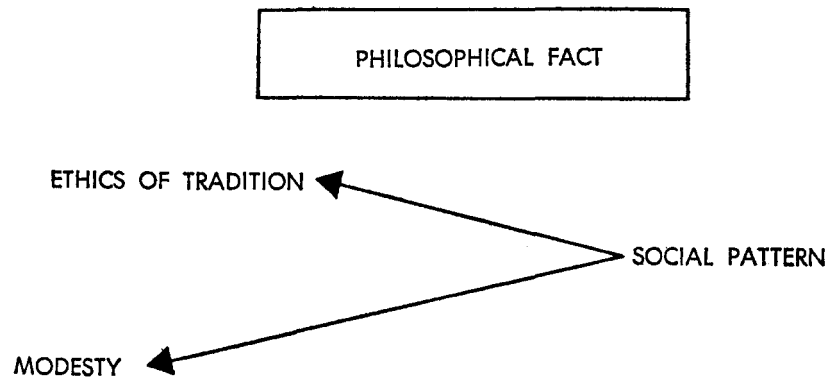
FIGURE N° 2

The Hormonal factor is represented by the androgenic activity, which may lead to the development of Heterosexual or Homosexual behavior, due to its action in the critical period of Hypothalamic growth, as has been shown in experimentation with animals (7-8).

The genetic factor has been demonstrated, during the study of the concordance rate between monozygotic and Dizygotic twins, being the rate higher in monozygotic (9-10).

The social pattern constitutes the philosophical Fact which is the second basic frame of work mentioned above. The ethic or tradition, meaning the social habits with which the individual is born and grows up and the modesty, meaning selfshame of oneself constitute: the Philosophical! fact (Fig. N 3).

The social pattern shows the Human Being what is permitted or forbidden; what is normal or abnormal; what is accepted or permitted, meaning: "How should the behavior be" or "which



behavior should one assume”. The Physiological fact point out the Physiological and Physiopathological.

Because the Human Being lives with its enviroment, he recei ves the conditioning of the social patterns. Which influence the sexual stimulus-response unit. (Fig. N 4).

Observing Figure N 4, the Philosophical Fact could be loca lized in the Cerebral Cortex, while the Physiological Fact at the Rhinencephalon, the Conditioning Process could be appreciated (11, 12, 13, 14, 15). This Conditioning Process may alter the sexual stimulus-Response unit at the sexual stimulus level or at the sexual response level.

When an alteration is at level of the sexual stimulus, we talk about Physiopathology of the sexual stimulus or Functional Sexual Deviation, which implies the presence of a specific sexual stimulus in order to have a sexual response (Fig. N? 5).

The concept of Functional Sexual Deviation or Physiopatlogy of the Sexual Stimulus is different from the concept of Social Sexual Deviation, where the alteration is in the tresspasing of

the social pattern. Among the sexual deviations we could find:

Sadism, Masochims, Pedophilia, Voyerism, Zoophylia (zoophi lism), Fetichism, etc.

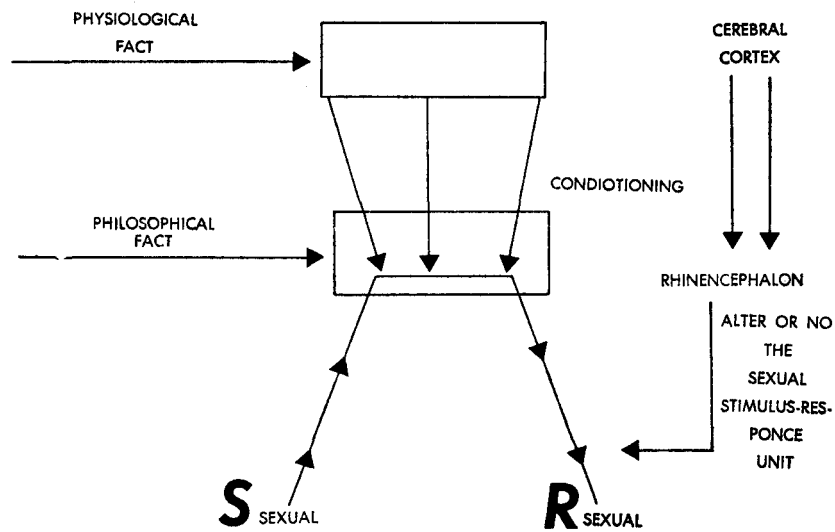


FIGURE N° 4

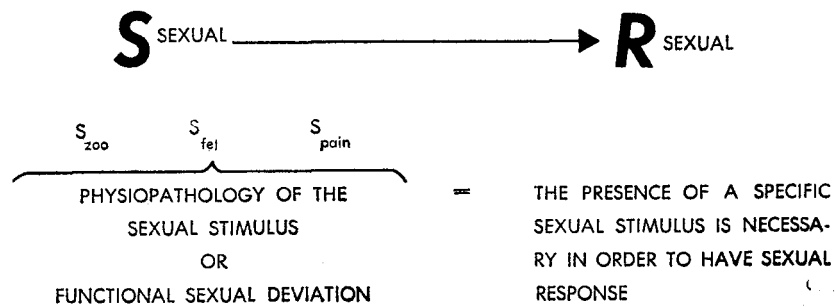


FIGURE N° 5

When the alteration is related to the Sexual Response, we talk of Physiopathology of the Sexual Response, or Sexual Dis function (Fig. N° 6) and implies that the sexual response was produced or it was produced prematurely or incompletely.

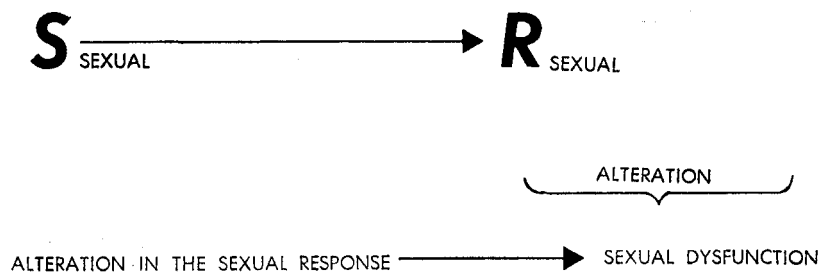


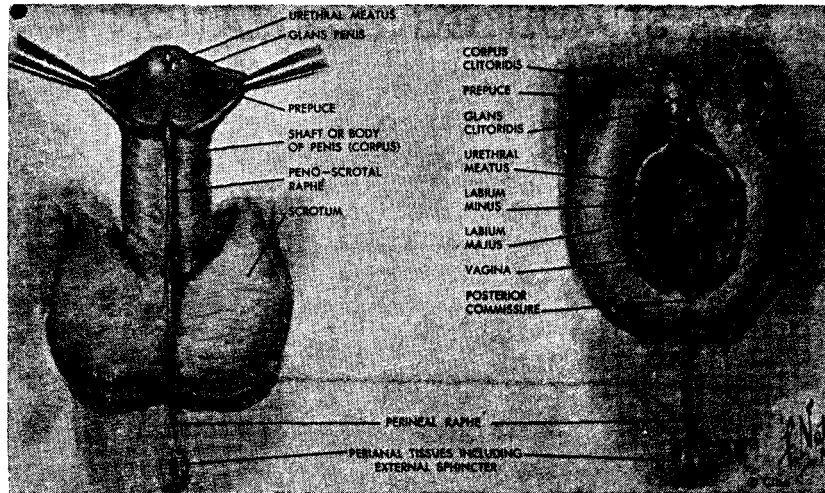
FIGURE N° 6

Sexual Dysfunction in man are: Impotence, Premature Ejaculation and Ejaculatory Incompetence. In woman we find: Vaginismus, Orgasmic Dysfunction and Dyspareunia.

Studying the Embryological development, it is found that the male and female genitalia originate from the same cellular mass.

Derived from the mesial aspects of the genital thickening the Posterior Surface of the Embryonic body cavity are the male and female Internal Genitalia, following the chromosomic code (16); while the Genital Tubercle, when differentiated, will originate the male and female external genitalia.

If compared, the male and female external genitalia (Fig. 7), the distal part of the penis corresponds to the distal part of the clitoris; the skin of the scrotum to the skin of the Labium Majus; While the Frenulum, the Penoscrotal raphe, which prolongs up to the perineal area and the anus, corresponds in the female: to the Labium Minus, the Perineal raphe which prolongs to the perianal area and the anus.



It is possible to deduct that the stimulation of the Anal zone, in woman, is equivalent to the stimulation of her Labium minus zone; in male, it would be equivalent to the stimulation of his frenulum (17).

The latter helps us to explain why even having different sexual morphology between man and woman, the Physiological Sexual Process is identical.

At birth, the difference is only morphological; from a physiologic point of view, there is a stimulus generalization phenomenon (11, 12) in the Sexual Stimulus-Response Unit; what explains why Human Beings have the property of responding to a sexual stimulus coming from different sources (Fig. N? 8).

That is why we observe in children sexual response in front of sexual stimulus coming from mother, father, friends, pets, etc.

Clearly it is possible to deduct that Infantile Sexual Games, seen during childhood, are expression of the Physiology of the Sexual Stimulus-Response Unit.

During puberty and prior to it, the Human Being starts to be conditioned by the environment. It is the Social or Moral Pattern.

STIMULI GENERALIZATION

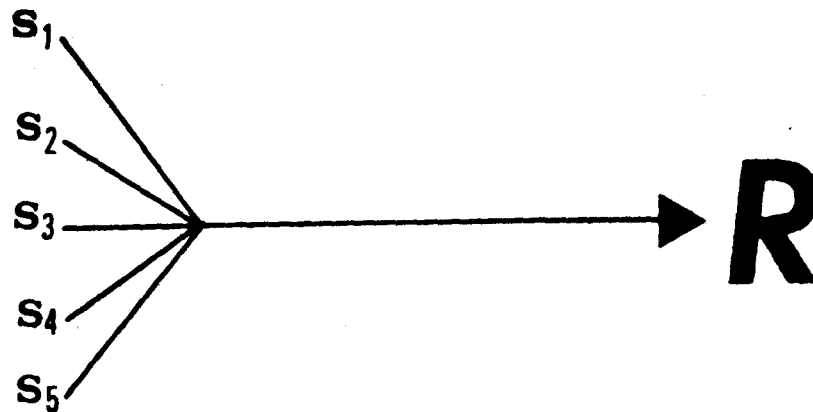


FIGURE N° 8

Human Being are taught to respond sexually to sexual stimuli coming from the opposite sex. Learning so the Heterosexual Pattern; from the Learning point of view, there is the phenomenon of discrimination (11, 12) (Fig. N 9).

During the period of discriminative learning, Human Being performs a series of trial-and-error (11, 12, 13), what will explain that during this period, could respond to sexual stimuli coming from different sources; as: Homosexual source, Fetishism source, Autosexual source, zoophilic source, etc. That is why masturbation, homosexual experiences, zoophilic, etc., seen during this period, which I have named, Transition Period, are the product of the Process of Discriminative Learning, where the Human Being, will learn to respond only to Sexual Stimuli coming from Heterosexual beings.

In the subsequent period, Adulthood (21 years or more), generally, Human Being has discriminated and acquired his

DISCRIMINATION OF STIMULI

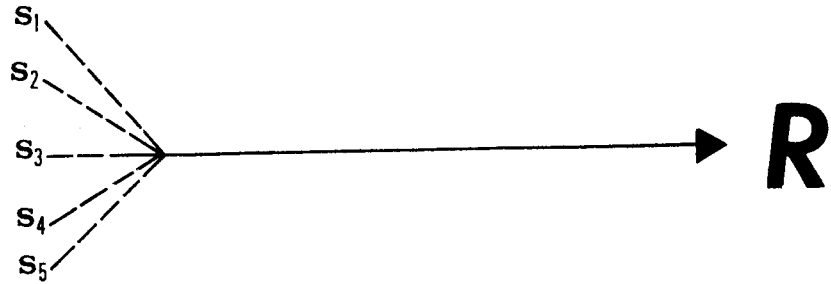


FIGURE N° 9

Heterosexual pattern. This does not mean that the Human Being has extinguished his Physiologic Sexual Variance, instead he has suppressed it, in the sake of discrimination (11, 12, 13, 14, 15).

In summary, the Physiological Sexual Variance of the Human Being plus its ability to Learn Discrimination, let him get Heterosexual patterns, although he could be able to learn other kind of patterns. (Fig. 10).

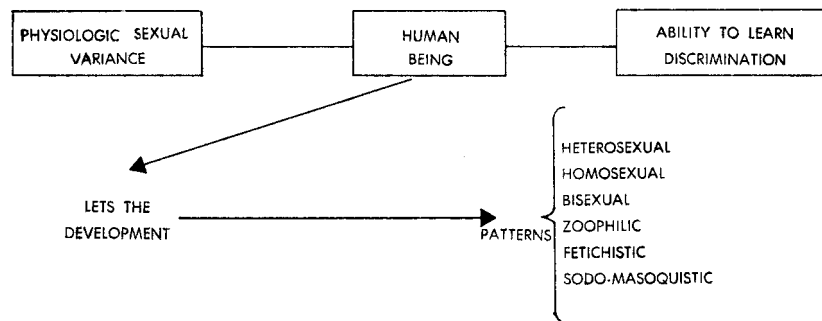


FIGURE N° 10

We could conclude assuming, that due to the similar Physiological properties of the male and female, what has been described here has the same applicability for men and women.

Meaning to say, male and female are able to respond to sexual stimuli coming from any source, being the Sexual Response similar but the breasts expansion and the multiorgasmic ability in the female and the presence of refractory period in male after ejaculate (3).

The application of these concepts, will allow us a Scientific Orientation in the study, diagnosis and treatment of sexual troubles, even more the planning of a Prophylactic Sexual Education.

B I B L I O G R A P H Y

1. HARPER, H. A.: Physiological Chemistry. Lange Medical Publications. Los Altos, California. 1971.
2. CHUSID, J. G.: Correlative Neuroanatomy and Functional Neurology. Lange Medical Publication. Los Altos, California. 1970.
3. MASTER, W. H., JOHNSON, V. E.: Human Sexual Response. Little, Brown and Co., Boston. Mas. 1966.
4. AKEAT, K., HUMMEL, P.: Anatomía y Fisiología del Sistema Limbico. Servicio Científico Roche. Zurich. 1968.
5. F. HOFFMANN-LA ROCHE: De la Emoción a la Lesión. Servicio Científico Roche. Zurich. 1969.
6. STELLAR, E., CORBIT, J. D.: "Neural Control of Motivated Behavior". Neurosciences Research Program Bulletin. Vol. 11, N9 4. Sept. 1973.
7. DORNER, G., HINZ, G.: J. Endocr. 40. 487-488. 1968.
8. DORNER, G.: J. Endocr. 42. 163-164. 1968.
9. PRICE, J.: "Human Polymorphism". J. Med Genet. 4. 44-67. 1967.
10. HESTON, L. L., SHIELD'S, J.: "Homosexuality in Twins. Arch. Gen. Psychiat. 18. 149-160. 1968.
11. PAVLOV, I. P.: Lectures on Conditioned Reflexes. Twenty five Years of Objective Study of the Higher Nervous

Activity of Animals. Trans. W. H. Grantt. New York International. 1928.

12. SKINNER, B. F.: Science and Human Behavior. The Macmillan Comp. New York. 1953.

13. HULL, C. L.: Principles of Behavior. Appleton - Century Crofts. New York. 1943.

14. NEEL, A. F.: Theories of Psychology. University of London Press. Ltd. 1969.

15. VERHAVE, T.: The Experimental Analysis of Behavior. Appleton - Century - Crof. New York. 1966.

16. LANGMAN, J.: Medical Embriology. Wililams and Wilkins Co. Baltimore. 1969.

17. NETTER, F. H.: Reproductivo System. The Ciba Collection of Medical Illustrations. New York. 1970.

SEXOLOGIA FUNCIONAL BASICA UN ENFOQUE PSICOFISIOLOGICO

INTRODUCCION

El presente trabajo posee como única finalidad, presentar la Sexología Funcional Básica, utilizando como metodología los fundamentos fisiológicos y las leyes del aprendizaje.

La conjugación de estos dos aspectos nos permitirá explicar la Conducta Sexual observable en el Ser Biológico, la cual, sin lugar a dudas, es el resultado de la interacción de lo Fisiológico con lo Filosófico.

Empezamos por establecer dos parámetros fundamentales:

A) El Concepto de Funcionamiento Sexual, que implica fisiología sexual, o “como el cuerpo funciona”.

B) El Concepto de Conducta Sexual, el cual se refiere a filosofía sexual, “al cómo debe comportarse”.

Al examinar el primer concepto: Funcionamiento Sexual, es conocida la existencia del Hecho Fisiológico, el cual establece que el Ser Biológico desde que nace hasta que muere, presenta la característica de que frente a un estímulo, bien sea liminal o supraliminal, emitirá una respuesta (1); si este estímulo es de orden sexual, la

respuesta será de orden sexual. (Figura N° 1).

El estímulo de orden sexual puede provenir del sexo opuesto, siendo un estímulo de fuente heterosexual; del mismo sexo, siendo un estímulo de fuente homosexual; de un animal, siendo un estímulo de fuente zoofílico; de una ropa, siendo un estímulo de fuente fetichista, etc; pero, provenga de cualquier fuente, éste activará alguna de las zonas de percepción, bien sea la auditiva, la visual, la táctil, la gustativa, la olfatoria o la psíquica. Los receptores de estas zonas, transmitirán, a través de las vías sensitivas, al Rinencéfalo, la estimulación, el cual por las vías motoras y autónomas, expresará los diferentes cambios fisiológicos que constituirán la respuesta sexual (2, 3, 4, 5, 6); dicha respuesta es siempre la misma, en relación a los cambios fisiológicos, sin importar la fuente de donde provenga el estímulo. (Figura 2).

De allí que el Ser Biológico tenga la propiedad fisiológica de emitir respuesta sexual ante estímulos sexuales, provengan de donde provinieren. Esta deducción la he conceptualizado como: Variante Fisiológica Sexual.

El Hecho Fisiológico recibe el impacto del Factor Constitucional y del Factor Social o Moral. El Factor Constitucional está constituido principalmente por el factor hormonal y el factor genético. El factor constitucional hormonal, está dado por la influencia de los andrógenos, los cuales pueden predisponer el desarrollo de patrones heterosexuales u homosexuales, debido a la acción de éstos en el período crítico del desarrollo hipotalámico, como se ha podido demostrar en animales de experimentación (7, 8). El factor constitucional genético se ha demostrado, al estudiar la concordancia entre gemelos monozigotos y gemelos dizigotos; siendo ésta mayor en monozigotos, como se ha demostrado en algunos estudios (9, 10)..

El Factor Ambiental o Factor Moral, constituye el Hecho Filosófico, o sea el segundo de los parámetros fundamentales que señalamos anteriormente. Este está constituido por la Norma Moral o Social, la cual está compuesta por el Concepto Ético (Costumbrista), formado por las costumbres y las tradiciones de la región donde el

individuo nace, y por el Concepto del Pudor, formado por la vergüenza que sentimos ante nuestra propia ignorancia. (Figura N° 3).

La Norma Moral o Social señala al Ser Biológico, lo permitido y lo prohibido; lo normal y lo anormal; lo limpio y lo pervertido; o sea, “cómo se debe comportar”, vale decir, “la conducta que debe tener”, mientras que el Hecho Fisiológico, señala lo Fisiológico y lo Fisiopatológico.

El Ser Biológico, al vivir en su Medio Ambiente, recibe el condicionamiento de la Norma Moral o Social, la cual ejercerá una influencia primordial sobre la Unidad Estímulo-Respuesta Sexual. (Figura N° 4).

Al observar la Figura N° 4, podríamos localizar al Hecho Filosófico en la Corteza Cerebral, mientras que al Hecho Fisiológico en el Rinencéfalo, apreciando así, el condicionamiento de lo filosófico sobre lo fisiológico (11, 12, 13, 14, 15). Dicho condicionamiento puede alterar o no, la Unidad Estímulo-Respuesta Sexual, bien sea a nivel del estímulo, o bien sea a nivel de la respuesta sexual.

Cuando la alteración es a nivel del Estímulo Sexual, se habla de Fisiopatología del Estímulo Sexual o de Desviación Sexual Funcional, e implica la presencia de un estímulo específico para que se produzca la respuesta sexual. (Figura N° 5).

Este concepto de Desviación Sexual Funcional o Fisiopatología del Estímulo Sexual, es diferente al Concepto de Desviación Sexual Social, donde la alteración está en violación de la Norma Moral. Entre las Desviaciones Sexuales podemos señalar, entre otras, Masoquismo, Sadismo, Exhibicionismo, voyeurismo, Troilismo, Pedofilia, Fetichismo, Zoofilia, Urofilia, Ninfomanía.

Cuando la alteración es a nivel de la Respuesta Sexual, se habla de Fisiopatología de la Respuesta Sexual o de Disfunción Sexual (Figura N° 6), e implica que la respuesta o no se produjo, o se produjo rápidamente o incompletamente.

Las Disfunciones Sexuales en el hombre son: la Impotencia, la Eyaculación Precoz y la Incompetencia Eyaculatoria. En la mujer, encontramos: La Disfunción Orgásmica, el Vaginismo y la Dispareunia.

Al revisar el Desarrollo Embrionario, encontramos que los Organos Genitales Masculinos y Femeninos provienen de la misma Masa Celular. La capa posterior externa de la cavidad corporal embrionaria, al diferenciarse, dará origen a los genitales internos masculinos o femeninos según la carga cromosómica (16); mientras que el tubérculo genital, al diferenciarse, origina los genitales externos masculinos o femeninos. Si comparamos los genitales externos masculinos y femeninos (Figura N 7), observamos que la punta distal del pene corresponde a la punta distal del clítoris; que el cuerpo del pene corresponde al cuerpo del clítoris; que la piel del escroto corresponde a la piel de los labios mayores; mientras que el frenillo y el rafé posterior del pene, el cual se prolonga hasta el orificio anal y el ano, corresponde al mismo tejido que en la mujer forma los labios menores, el rafé que se prolonga al ano y el tejido anal. De donde podemos deducir que la estimulación del tejido anal en la mujer, equivale a la estimulación de los labios menores; en el hombre equivaldría a la estimulación del frenillo (17).

Lo precedente nos ayuda a explicar el hecho de que, aún cuando, la apariencia morfológica sexual es distinta entre el hombre y la mujer, el Proceso Fisiológico Sexual de ellos es idéntico.

Al nacer, la diferencia es sólo morfológica; desde un punto de vista fisiológico, existe el fenómeno de generalización de estímulos (11, 12) en la Unidad Estímulo-Respuesta Sexual; lo que explicará porqué el Ser Biológico presenta la característica de responder a Estímulos Sexuales provenientes de diferentes fuentes. (Figura N• 8).

Por lo tanto, observamos en los niños Respuesta Sexual ante Estímulos Sexuales generados de la madre, padre, amiguito, amiguita, animal doméstico, etc. Claramente se

deduce que los Juegos Sexuales Infantiles, observados en la niñez, son expresión de la Fisiología de la Unidad Estímulo-Respuesta Sexual.

Durante el período Prepuberal y Puberal, el Ser Biológico empieza a recibir el impacto condicionante del Medio Ambiente, vale decir, la Norma Social o Moral. Al Ser Biológico se le enseña que él debe responder sexualmente ante Estímulos Sexuales provenientes de seres del sexo opuesto, con edad similar a la de él, aprendiendo así, el Patrón Heterosexual, luego desde el punto de vista del aprendizaje, existe el fenómeno de la discriminación (11, 12). (Figura N 9).

Durante este período de aprendizaje discriminativo, el Ser Biológico ejecuta varias pruebas de Ensayo y Error (11, 12, 13), lo que explicará que durante este período, él pueda responder a Estímulos Sexuales de fuente homosexual, autoerótica, fetichista, zoofílica, etc. Por consiguiente, la masturbación, las experiencias homosexuales y zoofílicas, etc., observadas durante este período, que lo denominaremos de transición, son el producto del proceso de aprendizaje discriminativo, donde el Ser Biológico aprenderá sólo a responder a Estímulos Sexuales provenientes de seres heterosexuales.

Ya, en el período de la adultez (21 años o más), por lo general, el Ser Biológico ha discriminado y ha adquirido su Patrón Heterosexual. Esto no significa que el Ser Biológico haya extinguido su Variante Fisiológica Sexual, sino que la ha suprimido en aras de la discriminación (11, 12, 13, 14, 15).

En resumen, la Variante Fisiológica sexual del Ser Biológico, más la capacidad de éste de aprender a discriminar, le permite adquirir Patrones Heterosexuales, aunque podría desarrollar otros tipos de Patrones. (Figura N° 10).

Podemos concluir afirmando que, debido a la igualdad fisiológica del hombre y la mujer, lo precedente posee igual aplicabilidad, tanto para unos como para los otros.

De modo que, el hombre y la mujer pueden responder a Estímulos Sexuales generados de cualquier fuente, siendo la Respuesta Sexual similar, salvo el crecimiento mamario de la mujer y su capacidad de ser multiorgásmica, así como la existencia del período refractario en el hombre luego de haber eyaculado (3).

La aplicación de los conceptos expuestos, nos permitirá una orientación científica al estudiar, diagnosticar y tratar problemas de índole sexual, así como establecer una profilaxia educativa sexual.

SEXOLOGIE BASIQUE FONCTIONNELLE UNE OPTIOIJE PSVCHOPHYSIOt.OGIOUE

INTRODUCTION

Le présent travail a comme seul but de présenter la Se xologie Fonctionnelle Basique en utilisant comme méthodologie les fondements physiologiques et les bis de l'apprentissage.

La conjugaison de ces deux aspects nous permettra d'expli quer la Conduite Sexuelle observable chez l'Être Biobogique, laquelle, sans aucun doute, est le résultat de l'interaction du Physiologique et du Philosophique.

Nous commencerons par établir deux paramètres fonda mentaux:

- A) Le Concept de Fonctionnement Sexuel, qui implique la physiologie sexuelle, ou "Comment fonctionne le corps".
- B) Le Concept de Conduite Sexuelle, lequel se réfère la philo sophie sexuelle ou "Comment doit-il se comporter".

A l'examen du premier concept: Fonctionnement Sexuel, l'existence du Fait Physiobogique est connu; celui-ci établit que l'Être Biobogique, depuis sa naissance jusqu'à sa mort, présente la caractéristique suivante: face à une stimulation, qu'elle

soit au seuil ou au-dessus du seuil, l'Être émettra une réponse; si cette stimulation est d'ordre sexuel, la réponse sera d'ordre sexuel. (Figure N° 1).

La stimulation d'ordre sexuel peut provenir:

- du sexe opposé: c'est une stimulation de source hétérosexuel
- du même sexe: c'est une stimulation de source homosexuelle,
- d'un animal: c'est une stimulation de source zoophilique,
- d'un vêtement: c'est une stimulation de source fétichiste, etc.; mais, de quelque source qu'elle provienne, elle activera une des zones de perception, que ce soit auditive, la visuelle, la tactile, la gustative, l'olfactive ou la psychique. Les récepteurs de ces zones, transmettront, par les voies sensitives au Rinencéphale la stimulation, qui, par les voies motrices et autonomes, exprimera les divers changements physiologiques lesquels constitueront la réponse sexuelle (2, 3, 4, 5, 6); cette réponse est toujours la même en ce qui concerne les changements physiologiques qu'elle que soit la source d'où provienne la stimulation. (Figure N 2).

De là, l'Être Biologique a la propriété Physiologique d'émettre une réponse sexuelle face à des stimulations sexuelles qu'elle que soit leur provenance. J'ai conceptualisé cette déduction comme la Variante Physiologique Sexuelle.

Le Fait Physiologique reçoit l'impact du Facteur Constitutif et du Facteur Social ou Moral. Le Facteur Constitutif se compose principalement du facteur hormonal et du facteur génétique. Le Facteur Constitutif hormonal est régi par l'influence des androgènes, qui peuvent prédisposer au développement des normes hétérosexuelles ou homosexuelle, dues à leur action pendant la période critique du développement de l'hypothalamus, comme on a pu le démontrer sur des animaux de laboratoire (7, 8). On a démontré l'existence du Facteur Constitutif génétique en étudiant la concordance entre jumeaux monozygotes et jumeaux dizygotes, celle-ci étant plus forte chez les monozygotes, comme il a été prouvé dans certaines études (9, 10).

Le Facteur d'Environnement ou Facteur Moral, constitue le Fait Philosophique, c'est-à-dire le deuxième paramètre fondamental que nous avons signalé précédemment. Celui-ci est constitué par la Norme Morale ou Sociale, laquelle est composée du Concept Ethique, formé par les coutumes et les traditions du lieu où l'individu naît et du Concept de la Pudeur, constitué de la honte que nous ressentons devant notre propre ignorance. (Figure N 3).

La Norme Morale ou Sociale montre à l'Être Biologique ce qui est permis et ce qui est interdit; ce qui est normal et ce qui est anormal; ce qui est pur et ce qui est pervers, c'est-à-dire, "Comment j'ai doit se comporter", autrement dit "La Conduite qu'il doit avoir", tandis que le Fait Physiologique montre le Physiologique et le Physiopathologique.

L'Être Biologique, en vivant dans son milieu environnant, reçoit le conditionnement de la Norme Morale ou Sociale, qui exerce une influence primordiale sur l'Unité Stimulation-Réponse Sexuelle. (Figure N° 4).

En observant la Figure N° 4, nous pourrions localiser le Fait Philosophique dans le Cortex Cérébral et le Fait Physiologique dans le Rencéphale, appréciant ainsi le conditionnement du Philosophique sur le Physiologique (11, 12, 13, 14, 15).

Ce conditionnement peut altérer ou non l'Unité Stimulation Réponse Sexuelle, que ce soit au niveau de la Stimulation ou au niveau de la Réponse Sexuelle.

Lorsque l'altération est au niveau de la Stimulation Sexuelle, on parle de Physiopathologie de la Stimulation Sexuelle ou bien de Déviation Sexuelle Fonctionnelle et elle implique la présence d'une stimulation spécifique pour que se produise la réponse sexuelle. (Figure N 5).

Ce concept de Déviation Sexuelle Fonctionnelle ou Physiopathologie de la Stimulation Sexuelle est différent de la Déviation Sexuelle Sociale où l'altération se trouve dans la violation de la Norme Morale. Parmi les Déviations Sexuelles, nous pouvons indiquer entre autres: Masochisme - Sadisme - Exhibitionisme Voyeur -

Troilisme - Pédophilie - Fétichisme - Zoophilie - Urophilie - Nymphomanie.

Quand l'altération est au niveau de la Réponse Sexuelle, on parle de Physiopathologie de la Réponse Sexuelle ou Disparition Sexuelle (Figure N° 6) et elle implique que la réponse ou bien ne s'est pas produite, ou s'est produite de façon rapide ou incomplète.

Les disparitions sexuelles chez l'homme sont: Impuissance, Ejaculation Précoce et l'Impuissance Ejaculatoire. Chez la femme, on trouve: la Disparition de l'Orgasme, le Vaginisme et la Dyspareunie.

En examinant le développement embryonnaire, on s'aperçoit que les Organes Génitaux Masculins et Féminins proviennent de la même masse cellulaire. La couche postérieure externe de la cavité corporelle embryonnaire, au moment où elle se différencie, donnera naissance aux organes génitaux internes masculins ou féminins suivant la charge chromosomique (16); tandis que le tubercule génital, au moment où il se différencie, donnera origine aux organes génitaux externes masculins ou féminins. Si nous comparons les organes génitaux externes masculins et féminins (Figure N 7), nous observons que la pointe distale du pénis correspond à la pointe distale du clitoris; que le corps du pénis correspond au corps du clitoris; que la peau du scrotum correspond à la peau des grandes lèvres, tandis que le frein et le raphé postérieur du pénis, qui se prolonge jusqu'à l'orifice anal et l'anus, correspond au même tissu qui, chez la femme, forme les petites lèvres, le raphé qui se prolonge jusqu'à l'anus et le tissu anal. D'où, nous pouvons en déduire que la stimulation du tissu anal chez la femme, équivaut à la stimulation des petites lèvres; chez l'homme cela équivaudrait à la stimulation du frein (17).

Ce qui précède nous aide à expliquer le fait que, bien que l'apparence morphologique sexuelle soit différente entre l'homme et la femme, le Processus Physiologique Sexuel de ceux-ci est identique.

A la naissance, la différence est seulement morphologique. Au point de vue Physiologique, il existe le phénomène de généralisation des stimulations (11, 12) dans l'unité Stimulation Réponse Sexuelle, ce qui expliquera pourquoi l'Être Biologique présente la caractéristique de répondre aux Stimulations Sexuelles provenant de différentes sources. (Figure N° 8).

Par conséquent, nous observons chez les enfants une Réponse Sexuelle face à des Stimulations Sexuelles de la mère, du père, du petit ami, de la petite amie, de l'animal domestique, etc. On en déduit clairement que les Jeux Sexuels infantiles, observés pendant l'enfance sont une expression de la Physiologie de l'Unité Stimulation-Réponse Sexuelle.

Pendant la période Prépubérale et Pubérale, l'Être Biologique commence à recevoir l'impact conditionné du Milieu Environnemental, autrement dit la Norme Sociale ou Morale. On apprend à l'Être Biologique qu'il doit répondre sexuellement à des Stimulations Sexuelles provenant d'êtres du sexe opposé, d'un genre similaire au sien en apprenant ainsi la Norme Hétérosexuelle. Par conséquent, d'un point de vue Physiologique, il existe le phénomène de la discrimination (11, 12). (Figure N° 9).

Pendant cette période d'apprentissage discriminatoire, l'Être Biologique fait plusieurs essais ainsi que des erreurs (11, 12, 13), ce qui expliquera, que pendant cette période, il pourra répondre à des Stimulations Sexuelles de source homosexuelle, autoérotique, fétichiste, zoophilique, etc.

C'est pourquoi la masturbation, les expériences homosexuelles et zoophiliques, etc., observées pendant cette période, que nous appellerons de Transition sont le produit du processus de l'apprentissage discriminatoire, pendant lequel l'Être Biologique apprendra à répondre seulement des Stimulations Sexuelles provenant d'êtres hétérosexuels.

Lorsqu'il est adulte (21 ans ou plus), en général l'Être Biologique a déjà discriminé et a acquis son Modèle Hétéro sexuel. Ceci ne signifie pas que l'Être Biologique a étouffé sa Variante Physiologique Sexuelle, sinon qu'elle est supprimée en faveur de la discrimination (11, 12, 13, 14, 15).

En résumé, la Variante Physiologique Sexuelle de l'Être Biologique, outre la capacité de celui-ci d'apprendre à discriminer, lui permet d'acquérir des Modèles Hétérosexuels quand même il pourrait développer des autres modèles (Figure N 10).

Nous pouvons conclure, en affirmant que, dû à l'égalité physiologique de l'homme et de la femme, ce qui confère à la même possibilité d'application pour les uns que pour les autres.

Ainsi, l'homme et la femme peuvent répondre à des stimulations sexuelles venant de quelque source que ce soit, la Réponse Sexuelle étant la même, mis à part la croissance mammaire de la femme et sa capacité d'être multiorgasme, ainsi que l'existence de la période réfractaire chez l'homme après avoir éjaculé (3).

L'application des concepts exposés, nous permettra une orientation scientifique pour étudier, diagnostiquer et soigner des problèmes de type sexuel ainsi que d'établir une prophylaxie éducative sexuelle.